

Escuela Primaria Tom Kitayama

SARC
2009-10



Informe de Responsabilidad Escolar 2009-10 • Publicado durante el año escolar 2010-11

GRADOS: K - 5º

1959 Sunsprite Drive Union City, CA 94587

Teléfono: (510) 475-3982 Fax: (510) 475-3988

Sitio en Internet: <http://kitweb.nhusd.k12.ca.us/>

Kari McVeigh
Superintendente

Lisa Metzinger
Directora

Mensaje de la Directora

Metas de la escuela: En la Escuela Tom Kitayama (Tom Kitayama Elementary School) tenemos como meta prepararnos para un futuro prometedor al mismo tiempo que consideramos nuestro pasado. Para lograr este objetivo nos enfocamos en la lecto-escritura; alentamos el desempeño académico alto, promovemos el aprendizaje como un proceso que dura toda la vida, y generamos experiencias que fomentan las actitudes positivas y las decisiones sanas, al mismo tiempo que los alumnos aprenden a valorar y respetar la diversidad de su comunidad.

Descripción de la escuela: La Escuela Primaria Tom Kitayama se formó cuidadosamente desde sus inicios e inauguración en septiembre de 1998, para ofrecer un ambiente único, propicio y motivador para el aprendizaje de nuestra comunidad escolar actual. A través de los años, el esfuerzo conjunto de las familias, la comunidad y el personal es, sin duda, la fuerza que nos permite generar y alcanzar nuestros objetivos para el éxito de todos los alumnos. En la actualidad, estamos seguros de que mantenemos una meta común y de que nuestra escuela genera una sensación palpable de calidez y bienvenida.

Creemos firmemente que el éxito de un niño se logra a través de la construcción cuidadosa de las partes que hacen el todo. Cada factor en el día del alumno está diseñado por el personal innovador y dedicado el cual entiende que cada individuo es, a su vez, parte integral de un todo. Nuestro personal comprende que debemos crear un ambiente de bienestar para facilitar un mejor aprendizaje. Tenemos siempre presente el objetivo de construir un futuro exitoso para todos y cada uno de los miembros de nuestra comunidad escolar, y contamos con sistemas que nos garanticen el logro de nuestros propósitos. Los alumnos de la Escuela Primaria Kitayama avanzan bien preparados académicamente para tener éxito en la escuela así como adquirir el potencial de futuros líderes.

El ambiente de la primaria Tom Kitayama Elementary School incluye 32 salones de clase integrales con 836 alumnos de kínder a 5º grado. Ofrecemos distintos arreglos en los salones de clase para satisfacer las necesidades de nuestra población estudiantil. Se incluyen dos salones de Educación Especial; habilidades de la vida diaria para los alumnos de 1º a 5º grado; la enseñanza Kidango, un programa de preescolar del estado, el programa "Los Niños Primero" (Kids First) que proporciona cuidado antes y después del horario escolar; especialistas en nuestros programas de recursos, y mayores oportunidades en los programas de educación física, artes y ciencias naturales para los alumnos que hablan un segundo idioma.

Nos sentimos orgullosos de la diversidad étnica en la escuela. Nuestra población está compuesta por alumnos de diversas culturas. Tenemos estudiantes nativos de las islas del Pacífico, filipinos, asiáticos, afroamericanos, blancos e hispanos. Seguimos buscando estrategias que incluyan a la comunidad a participar en el proceso educativo. Todo el personal de la primaria Tom Kitayama Elementary School, compuesto por 71 miembros, trabaja como un equipo para brindar un programa académico exigente, un ambiente seguro y responsable, y un clima social y emocional positivo. Los alumnos están enterados que, ante cualquier necesidad que surgiera, nuestros tres supervisores del almuerzo, los dos supervisores del plantel, los dos supervisores de la cafetería, los dos conserjes, los 46 maestros acreditados, un psicólogo, diez empleados del personal Clasificado, el director y las dos secretarías administrativas están aquí para ayudarlos y para responder con profesionalismo.

Nuestros esfuerzos colaboradores y el espíritu de compañerismo ofrecen el apoyo a cada miembro de nuestra comunidad escolar, ya sea alumno, padre o personal. Se puede ver con regularidad a los familiares de los alumnos conviviendo con el personal y los otros estudiantes, lo que contribuye a crear un entorno de calidez que se expande en toda la Escuela Primaria Kitayama. Hemos recibido a muchos visitantes en nuestro plantel en un esfuerzo por compartir lo que hemos logrado con nuestro trabajo dedicado. Esperamos que los visitantes noten cómo integramos las altas expectativas, las Comunidades de Aprendizaje Profesional y la orientación de los grupos de liderazgo; juntos dan forma a cada aspecto de nuestra labor utilizando su mejor capacidad. Los invitamos a visitarnos y experimentar la atmósfera de aprendizaje única de nuestra escuela, y conocer a nuestros estudiantes.

"En la Escuela Tom Kitayama tenemos como meta prepararnos para un futuro prometedor al mismo tiempo que consideramos nuestro pasado"



Distrito Escolar Unificado de New Haven

34200 Alvarado Niles Road
Union City, CA 94587

Teléfono: (510) 471-1100

Fax: (510) 471-7108

www.nhusd.k12.ca.us

Misión del Distrito

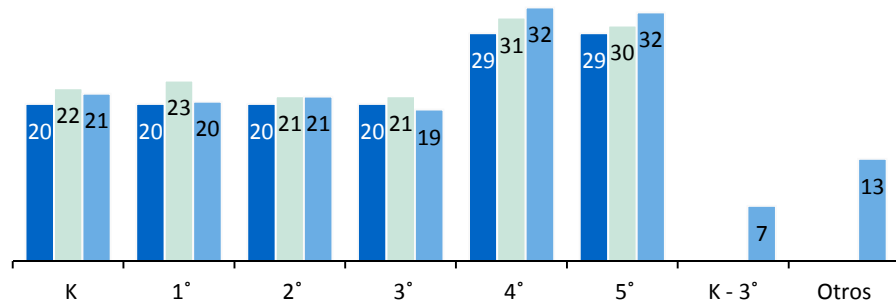
La misión del Distrito Escolar Unificado de New Haven – asociación compuesta de alumnos, familias, personal y una comunidad diversa–, es desarrollar y facilitar a TODOS los alumnos la facultad para que se conviertan en ciudadanos productivos, responsables y exitosos del siglo XXI; creando un sistema de educación ejemplar e integral que se caracterice por su ambiente de aprendizaje seguro y solidario, y por su plan de estudios exigente e integral que certifique su elevada capacidad académica.



Tamaño del Grupo

07-08 08-09 09-10

La gráfica muestra los datos del número promedio de alumnos por grupo durante tres años.

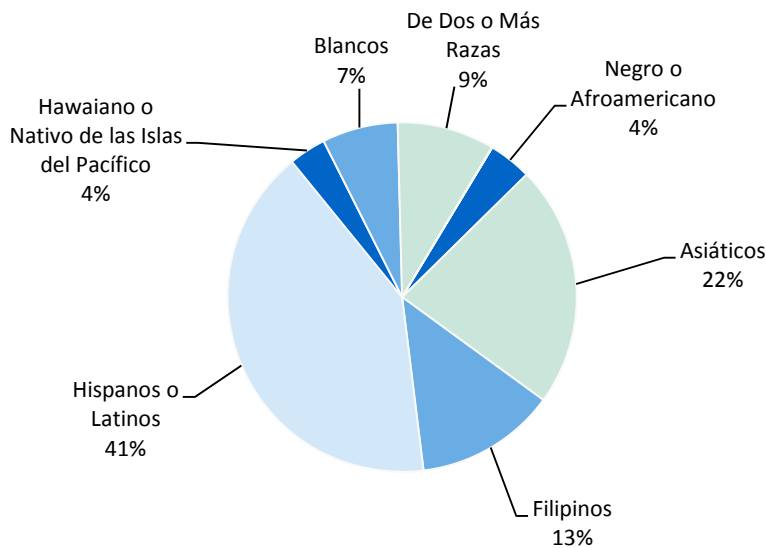


Distribución del Alumnado — Número de aulas según el tamaño del grupo

Grado	07-08			08-09			09-10		
	1-20	21-32	33+	1-20	21-32	33+	1-20	21-32	33+
K	7			2	6		1	6	
1º	6				6		4	3	
2º	6			3	3		1	5	
3º	8			3	4		6		
4º		4			5	1		3	1
5º		4			4			4	
K - 3º							1		
Otros							1		

Matrícula y Datos Demográficos

La matrícula total del año escolar 2009-10 fue de 814 estudiantes.



Examen de Aptitud Física de California

En la primavera, todos los alumnos de 5º, 7º y 9º grado deben participar en el Examen de Aptitud Física de California (*Physical Fitness Test, PFT*). La Junta de Educación Estatal designó el *Fitnessgram*® como la prueba de aptitud física para los alumnos de las escuelas públicas de California. Este examen mide seis áreas clave:

1. Capacidad aeróbica
2. Composición corporal
3. Flexibilidad
4. Fuerza y resistencia abdominal
5. Fuerza y resistencia de la extensión del torso
6. Fuerza y flexibilidad de la parte superior del cuerpo

El principal objetivo de *Fitnessgram*® es ayudar a los alumnos a que adquieran el hábito de practicar la actividad física durante toda la vida. La tabla muestra el porcentaje de alumnos que alcanzó los estándares establecidos en el periodo de pruebas más reciente. Para obtener información más detallada sobre el examen PFT de California, visite el sitio: www.cde.ca.gov/ta/tg/pf/.

Porcentaje de Alumnos que Alcanzó los Estándares de Aptitud Física

Grado 5º	
Cuatro de seis estándares	◆
Cinco de seis estándares	◆
Seis de seis estándares	◆

◆ La información estatal no estuvo disponible en el momento en que se publicó este SARC.

Condición de las Reparaciones Efectuadas en las Instalaciones

La inspección determina el estado de la reparación y lo califica según la condición: buena, aceptable o mala. El resumen general de la condición de las instalaciones se califica en las categorías de ejemplar, bueno, aceptable o condición mala.

Condiciones y Mejoras de las Instalaciones Escolares

Elemento inspeccionado	Estado de la reparación	Elemento inspeccionado	Estado de la reparación
Sistemas	Bueno	Baños/bebederos	Bueno
Interiores	Bueno	Seguridad	Bueno
Limpieza	Bueno	Sistemas estructurales	Bueno
Sistema eléctrico	Bueno	Exteriores	Bueno
Resumen general de la condición de la escuela			Ejemplar
Fecha más reciente de la inspección de las instalaciones			4/23/10
Fecha más reciente en que se completó el formulario de inspección			4/23/10

Nota: En la fecha en que las instalaciones fueron inspeccionadas no se encontraron deficiencias.

Instalaciones Escolares

Seguridad y limpieza: El distrito se esfuerza por garantizar que todas las escuelas sean funcionales y estén limpias y seguras. Para colaborar en este esfuerzo, utiliza un instrumento de inspección de las instalaciones desarrollado por la Oficina de Construcción de Escuelas Públicas del Estado de California. Puede consultar los resultados de esta inspección en la oficina de la escuela y en la Oficina del Distrito. Todos los baños funcionan correctamente.

El personal de mantenimiento del distrito garantiza que las reparaciones necesarias para mantener la escuela en buenas condiciones y funcionamiento se realicen de manera oportuna. Se utiliza un proceso de orden de trabajo para certificar un servicio eficaz, dar prioridad a las reparaciones de emergencia y realizar las reparaciones de manera oportuna.

En el año 2005 se cambió una válvula de agua principal. En la primavera de 2006 se repararon los pisos de vinilo en seis baños cuando se cambiaron las coladeras de los pisos.

El distrito cuenta con un equipo móvil de mantenimiento preventivo que realiza dos visitas al año, en el otoño y la primavera. El personal encargado de este programa realiza mantenimiento preventivo e inspecciones de seguridad en los sistemas de calefacción, ventilación y aire acondicionado, los juegos del patio, los techos y otros componentes importantes de las instalaciones. Si el tiempo lo permite, el equipo realiza trabajos de menor importancia.

Planeación y proceso de limpieza: El Consejo Administrativo del Distrito adoptó estándares de limpieza para todas las escuelas del distrito. Se puede obtener un resumen en la oficina escolar o en la oficina central del distrito. Durante todo el año escolar, cada escuela tiene asignado personal que labora el horario diurno, vespertino y nocturno.

El directora se comunica diariamente con el conserje y le da instrucciones sobre las tareas adicionales que no están incluidas en su cronograma diario y le informa del estado de las instalaciones. El gerente de operaciones realiza visitas periódicas a la escuela para evaluar el rendimiento del trabajo del personal de mantenimiento.

El distrito tiene un equipo móvil de mantenimiento preventivo que está previsto para realizar un mínimo de cuatro visitas por año. Este equipo efectúa la limpieza profunda de alfombras, limpia los pisos de vinilo, les aplica un nuevo acabado, y limpia en detalle pisos y paredes de baño. El equipo también informa de los trabajos de reparación de otra índole que igualmente son necesarios.

El equipo de revisión de mantenimiento inspecciona la escuela dos veces al año. Los informes del equipo se convierten en órdenes de trabajo cuando corresponde, o se dan instrucciones al director o conserje del plantel para solucionar determinados problemas. Estas inspecciones también se utilizan para el informe anual del fallo *Williams Settlement* dirigido al consejo.

Continúa en la página 4

Inspección de los Elementos de las Instalaciones Escolares

La tabla muestra los resultados de la inspección más reciente de la escuela utilizando el formulario Herramienta de Inspección de las Instalaciones (FIT) o un formulario equivalente. La siguiente lista muestra los elementos inspeccionados:

- **Sistemas:** Sistemas de gas/conductos, sistema mecánico, (calefacción, ventilación, aire acondicionado) y alcantarillado.
- **Interiores:** Superficies interiores (pisos, techos, paredes y envidaduras de ventanas).
- **Limpieza:** Control de plagas/insectos, limpieza general (terrenos, edificios, salones y áreas comunes).
- **Sistema eléctrico:** Interiores y exteriores.
- **Baños/bebederos:** Baños, lavabos/bebederos (interiores y exteriores).
- **Seguridad:** Equipo de seguridad contra incendios, sistemas de emergencia, materiales dañinos (interior y exterior).
- **Sistemas estructurales:** Condición de la estructura y techos.
- **Exteriores:** Ventanas, puertas, entradas, bardas, patios y terrenos para jugar.



“La Escuela Primaria Tom Kitayama se formó cuidadosamente desde sus inicios e inauguración en septiembre de 1998, para ofrecer un ambiente único, propicio y motivador para el aprendizaje de nuestra comunidad escolar actual”

Instalaciones Escolares

Continuación de la página 3

Antigüedad del plantel y estructuras: Esta escuela cuenta con 42 salones de clase portátiles, un centro de multimedia y un edificio administrativo que funcionan en edificios modulares (portátiles), y un salón de usos múltiples que es de construcción permanente. Todos los edificios se construyeron en 1998.

Estado: Todos los edificios están en buen estado estructural. Los edificios se encuentran en buen estado en cuanto a su conservación y apariencia.

Plantel y características: El plantel tiene capacidad para 900 alumnos. Además de los salones de clase, la escuela cuenta con dos patios equipados con juegos, áreas de asfalto al aire libre con señalizaciones para diferentes juegos y actividades, y un terreno verde para el programa de educación física y las actividades recreativas. Todos los salones de clase tienen acceso a Internet. Las instalaciones cumplen con los requisitos de la ley de Estadounidenses con Discapacidades (ADA).

Proyectos de modernización: Durante el año escolar 2004-05 se utilizaron los fondos de bonos locales (Medida A) para cambiar los tamaños de los inodoros de los niños de kínder. Se instaló un nuevo calentador de agua en el salón 41 y el salón de Ciencias. Durante el año 2005-06 se utilizaron los fondos de bonos locales (Medida A) para adquirir 15 bancos que se colocaron en el patio de juegos. Se instaló un bebedero nuevo en el patio de kínder con fondos de Kidango, y en 2006-07 se pintó el exterior de la escuela.

Proyectos nuevos de construcción de la escuela o mejoras: En 2007-08 se instalaron bancos y un pasillo cubierto. Se colocarán paneles solares sobre éste cuando se reciba la aprobación de la División de Arquitectura del Estado (DSA). No hay otros proyectos de construcción planeados en este momento.

Mejoras en las instalaciones de 2009:

- Instalación de techos nuevos en todos los edificios portátiles; efectuado en el verano de 2009
- Instalación de sistema de paneles solares de 200 kilovatios; efectuado en noviembre de 2009
- Los proyectos se financiaron con fondos de bonos locales

Mejoras en las instalaciones de 2010:

- Adaptación de iluminación; completado en diciembre de 2010
- Los proyectos se financiaron con fondos de bonos locales

Planificación de mejoras:

- Cambiar los pisos de los baños de los estudiantes y el personal; previsto para el verano de 2011
- Los proyectos serán financiados con fondos de bonos locales

El distrito participa en el Programa de Mantenimiento Diferido, el cual provee fondos estatales proporcionales (dólar por dólar) para ayudar a los distritos escolares con los gastos de reparación o sustitución de los componentes de edificios existentes. Generalmente estos incluyen techos, plomería, calefacción, aire acondicionado, sistemas eléctricos, pintura interior y exterior, y pisos. Durante el año escolar 2010-11, el distrito presupuestó \$ 1,022,516.00 para el Programa de Mantenimiento Diferido. Esto representa el 0% del presupuesto del fondo general del distrito. El fondo de bonos se utilizará para proyectos de mantenimiento diferido específicos.

Desarrollo Profesional

El Distrito Unificado de New Haven (NHUSD) cree firmemente en el desarrollo continuo de las aptitudes profesionales de los miembros del personal. Para ofrecer estas oportunidades, se realizan actividades de desarrollo profesional durante todo el año escolar.

El Plan Estratégico del Distrito Escolar Unificado de New Haven establece como objetivo que todos los estudiantes se desempeñen académicamente al nivel del grado que cursan, en todas las materias básicas. El plan está conectado firmemente con los Siete Componentes Esenciales del Mejoramiento Escolar. Estos son: (1) La instrucción como elemento central en todo el distrito; (2) la toma de decisiones para la instrucción y el desarrollo profesional basada en datos; (3) el plan de desarrollo profesional dirigido hacia el crecimiento y mejoramiento de la enseñanza; (4) las prácticas de enseñanza basadas en la investigación; (5) la creación y mantenimiento de entornos de aprendizaje eficaces y seguros; (6) la coordinación de todos los recursos (humanos, tiempo, dinero) con la participación y aprendizaje de los padres y miembros de la comunidad; y (7) las evaluaciones y apoyo didáctico.

Se brinda capacitación en diferentes tiempos: durante las juntas con todo el personal de la escuela, en las reuniones por departamento académico, en los días de horario reducido, después de clases, durante las Academias de los Sábados, y en los Institutos de Verano. Al participar en estas actividades, los miembros del personal actualizan sus conocimientos y habilidades sobre los contenidos de las materias y las estrategias de enseñanza.

Continúa en la barra lateral

Desarrollo Profesional

Continuación de la izquierda

El personal del distrito, los asesores, las universidades o los institutos de enseñanza superior locales y la Oficina de Educación del Condado de Alameda son quienes brindan oportunidades de este tipo. Los cursos auspiciados por las universidades o institutos superiores y algunos programas de desarrollo profesional auspiciados por el distrito brindan la posibilidad de ascender en la escala salarial.

Al diseñar elecciones de aprendizaje profesional, las sesiones se estructuran con los siguientes temas: conocimientos estándares; las normas de California para la Profesión Docente (CSTP); Tecnología, Equidad y Diversidad; Alumnos Avanzados (GATE); Educación Especial; y Aprendices del Idioma Inglés (ELL). Estos parámetros se estructuran con las áreas principales de estudio en el distrito; en base a los resultados de exámenes, sobre todo la enseñanza de los conocimientos estándares a todos los estudiantes, con énfasis en los estudiantes de ELL. Las necesidades de desarrollo profesional también se basan en evaluaciones de los maestros. Entre los ejemplos de desarrollo profesional se incluyen el Taller de Escritores, el Entrenador de Lecto-Escritura; los Elementos de la Alfabetización, y la Relevancia y las relaciones.

El Programa de Integración de BTSA da apoyo a todos los maestros en su primer y segundo año en el Distrito Unificado de New Haven. Desde 1993, este programa ofrece ayuda a los nuevos maestros, quienes participan en una orientación de dos días para maestros principiantes y reciben apoyo durante todo el año mediante un sistema de diferentes niveles; entre ellos, un maestro guía, un maestro asesor en la escuela, administradores y otros especialistas. Los maestros nuevos cuentan con un tiempo asignado para la planificación, junto con el maestro guía, y para visitar otros salones de clase. Pueden además asistir al asesoramiento mensual fuera de su horario escolar y a las reuniones de maestros de su grado. El sistema de capacitación entre compañeros ofrece apoyo y evaluación a los maestros nuevos y es un método efectivo para que completen un plan de desarrollo profesional.

Durante los últimos tres años escolares tuvimos reservados tres días al año para el desarrollo profesional del personal.

Libros de Texto y Materiales Didácticos

El Distrito Escolar Unificado de New Haven (NHUSD) selecciona los libros de texto y materiales de instrucción basados en los estándares de las listas más recientes aprobadas por el estado y por el Consejo Administrativo Local. El cronograma de selección de libros concuerda con los ciclos de los contenidos y los parámetros del plan de estudios adoptados por el Consejo de Educación del Estado.

Se tienen en cuenta todos los programas de la lista aprobada por el estado, desde kínder hasta el 8º grado.

Se contacta a los editores para que realicen presentaciones y faciliten muestras del proceso de implementación. Los comités del distrito (integrados por maestros, entre ellos los docentes; los maestros de Educación Especial y de desarrollo del Idioma Inglés) analizan los programas. Cada comité tiene en cuenta las necesidades de los alumnos y los objetivos del plan de estudios de la escuela; se presta atención a los estándares estatales de un área determinada del currículo escolar del distrito. Luego de un análisis intenso y mediante el uso de puntos de referencia y formato de datos, para redactar los puntos fuertes y débiles en el informe, el comité recomienda un programa basado en los criterios establecidos.

El programa recomendado se muestra durante 30 días en el Centro de Servicios Educativos para que la comunidad tenga la oportunidad de revisar los materiales. Luego se envía la recomendación al Consejo Escolar del distrito NHUSD para la aprobación final.

El Distrito Escolar Unificado de New Haven (NHUSD) revisa el inventario de los textos anualmente y adquiere los libros adicionales necesarios para garantizar que todos los alumnos cuenten con sus propios libros de texto y sus materiales didácticos para uso en el aula y para llevar a casa. El Consejo de Educación del NHUSD expide una resolución anual que garantiza la cantidad completa de materiales de instrucción para todos los alumnos.

Lista de Libros de Texto y Materiales Didácticos

Materia de estudio	Libro	Año que se Introdujo
Lectura/Inglés	Houghton Mifflin: Reading California	2002
Matemáticas	Scott Foresman: California Mathematics	2001
Matemáticas	Houghton Mifflin: California Math	2009
Ciencias Naturales	Macmillan/McGraw-Hill: California Science	2008
Historia-Ciencias Sociales	Harcourt School Publishers: Reflections	2006

Nota: La fecha más reciente en que se recopiló y verificó esta información fue en septiembre de 2010.

Existencias de Libros y Materiales Didácticos

La siguiente información muestra el porcentaje de alumnos que carecen de sus libros de texto y materiales didácticos propios.

Escuela Tom Kitayama

Materia de estudio	Alumnos sin libros
Lectura/Inglés	0%
Matemáticas	0%
Ciencias Naturales	0%
Historia-Ciencias Sociales	0%
Artes Visuales y Actuación	◇
Idioma Extranjero	◇
Salud	◇

◇ No es aplicable.



“La Escuela Primaria Tom Kitayama se formó cuidadosamente desde sus inicios e inauguración en septiembre de 1998, para ofrecer un ambiente único, propicio y motivador para el aprendizaje de nuestra comunidad escolar actual”

Suspensiones y Expulsiones

La tabla muestra el índice de suspensiones y expulsiones (el total de incidentes dividido entre el total de alumnos matriculados en la escuela) durante el período de los tres años más recientes.

Índice de Suspensiones

Escuela Tom Kitayama		
07-08	08-09	09-10
0.036	0.034	0.009
Distrito Escolar de New Haven		
07-08	08-09	09-10
0.123	0.117	0.095

Índice de Expulsiones

Escuela Tom Katayama		
07-08	08-09	09-10
0.000	0.000	0.000
Distrito Escolar de New Haven		
07-08	08-09	09-10
0.004	0.004	0.003

Exámenes Estándarizados STAR — Datos comparativos de Tres Años de Todos los Alumnos

Los resultados de los exámenes STAR (*Standardized Testing and Reporting Program*) se evalúan como niveles de conocimiento para comprobar el rendimiento académico de los alumnos en su dominio de los estándares académicos estatales. Los cinco niveles de conocimiento son: **Avanzado** (que excede los estándares estatales), **Dominio** (que alcanza los niveles estatales), **Básico**, **Inferior al básico** y **Muy inferior al básico**. Los estudiantes que obtienen resultados en el nivel de *dominio* o *avanzado* demuestran que han alcanzado el conocimiento de determinados conceptos según la materia. Las siguientes tablas muestran el porcentaje de estudiantes que obtuvieron el nivel de *dominio* o *avanzado* en las áreas de Inglés y Literatura, Matemáticas, y Ciencias Naturales.

Porcentaje de Alumnos con Nivel de Dominio o Avanzado

	Escuela Tom Kitayama			Distrito Escolar de New Haven			California		
	07-08	08-09	09-10	07-08	08-09	09-10	07-08	08-09	09-10
Inglés y Literatura	52%	61%	60%	49%	52%	53%	46%	50%	52%
Matemáticas	62%	69%	67%	45%	45%	47%	43%	46%	48%
Ciencias Naturales	54%	62%	69%	55%	54%	59%	46%	50%	54%

Resultados de los Exámenes STAR por Grupos — Inglés, Matemáticas, y Ciencias Naturales

Porcentaje de Alumnos con Nivel de Dominio o Avanzado

Grupo	Resultados - Primavera de 2010		
	Inglés y Literatura	Matemáticas	Ciencias Naturales
Todos los alumnos del distrito	53%	47%	59%
Todos los alumnos en la escuela	60%	67%	69%
Hombres	56%	67%	67%
Mujeres	63%	66%	71%
Negros o Afroamericanos	54%	58%	❖
Indios Americanos o Nativos de Alaska	❖	❖	❖
Asiáticos	70%	77%	79%
Filipinos	66%	68%	62%
Hispanos o Latinos	50%	56%	61%
Nativo de Hawai o de las islas del Pacífico	64%	68%	❖
Blancos	68%	74%	82%
De dos o más razas	58%	80%	91%
Con desventajas económicas	48%	53%	52%
Estudiantes de Inglés	34%	40%	36%
Alumnos con discapacidades	52%	43%	❖
Alumnos migrantes que reciben servicios educativos	❖	❖	❖

❖ Los resultados no se muestran cuando el número de alumnos evaluados es de 10 o menos dado que el total de estudiantes en esta categoría es muy reducido para obtener resultados estadísticos o con el fin de proteger la privacidad del estudiante.

Exámenes Estandarizados y Reporte de Resultados

El programa de los exámenes estandarizados STAR (*Standardized Testing and Reporting*) consiste de varios exámenes claves, como son los Exámenes Estandarizados de California (CST), las Evaluaciones Modificadas de California (CMA) y las Evaluaciones de California para el Desempeño Alternativo (CAPA). Los exámenes CST son pruebas de opción múltiple en las áreas de Inglés y Literatura, Matemáticas, Ciencias Naturales e Historia-Ciencias Sociales para distintos grados. Algunos alumnos en grados específicos deben tomar además la prueba de composición escrita.

Los exámenes CST tienen como finalidad conocer el nivel de desempeño académico de los alumnos de California en relación a los Contenidos de Enseñanza Estandarizados. Los conocimientos estándares describen los conceptos y habilidades que los estudiantes deben aprender por materia de estudio y grado.

La evaluación CMA es una prueba modificada para los alumnos que presentan alguna discapacidad de aprendizaje y que estudian bajo un Programa de Educación Individualizada (IEP). La evaluación está diseñada específicamente para los alumnos cuya discapacidad les impide demostrar que han alcanzado el dominio de los conceptos de su grado sin ofrecerles modificaciones.

El examen CAPA es una evaluación alternativa para los estudiantes que presentan una discapacidad cognitiva severa y que son incapaces de presentar los exámenes CST sin adaptaciones o modificaciones, y el CMA igualmente sin ajustes.

Para obtener un reporte completo de todos los exámenes, la tasa de participación, los grupos y los resultados por grados, visite el sitio: <http://star.cde.ca.gov/>. Y si desea conocer más del programa de exámenes STAR, visite la guía en: www.cde.ca.gov/ta/tg/sr/documents/starpkt5intrpts.pdf.



Índice del Desempeño Académico

El Índice de Desempeño Académico (*Academic Performance Index, API*) es una medida anual del desempeño académico y el progreso de las escuelas en California. El API es un puntaje en una escala de 200 a 1,000 que refleja el nivel de desempeño académico de un grupo determinado de estudiantes, la escuela o el distrito basado en los resultados de todo el estado. El resultado API de 800 es el objetivo para todo el estado.

El reporte anual del ciclo API incluye la Base y el Crecimiento de éste. La Base del API comienza el reporte del ciclo y se muestra aproximadamente un año después de que se administró la prueba (por ejemplo: los resultados Base del API del año 2009 se calculan de los resultados de los exámenes de todo el estado comenzando en la primavera de 2009, y se muestran hasta mayo de 2010). El Crecimiento API se muestra después de la Base API pero se calcula de los resultados de los exámenes del siguiente año, (por ejemplo, el Crecimiento API se calcula de los resultados estatales usados en las pruebas de la primavera de 2009 que se muestran en agosto de 2010). Por lo tanto, el ciclo del reporte de resultados API de 2009-10 incluye la Base del Indicador API del 2009 y el Crecimiento API del 2010.

Para conocer más sobre el API, consulte la guía informativa en el sitio: www.cde.ca.gov/ta/ac/ap/documents/infoguide08.pdf y la guía general API en: www.cde.ca.gov/ta/ac/ay/documents/overview09.pdf.

Rangos del Índice del Desempeño Académico

Rangos del Índice de Desempeño Académico (API) — Comparación de tres años

	2007	2008	2009
Rango API estatal	7	7	8
Rango API de escuelas similares	5	4	7

Aumento del Índice de Desempeño Académico

Aumento del API por Grupo de Alumnos — Comparación de tres años

Grupo	Cambio del API actual		
	07-08	08-09	09-10
Todos los alumnos en la escuela	-2	35	-11
Negros o Afroamericanos	■	■	■
Indios Americanos o Nativos de Alaska	■	■	■
Asiáticos	-22	47	-11
Filipinos	■	■	■
Hispanos o Latinos	18	29	-20
Nativos de Hawai o de las Islas del Pacífico	■	■	■
Blancos	■	■	■
De dos o más razas	■	■	■
Con desventajas socioeconómicas	-8	38	-10
Estudiantes de Inglés	-14	64	-22
Alumnos con discapacidades	■	■	■

■ Sólo se informan los datos correspondientes a los grupos numéricamente significativos.



Rangos del Índice de Desempeño Académico

Las escuelas se dividen en diez categorías de igual tamaño llamadas “percentile” donde 1 corresponde al nivel del percentile más bajo del API, y 10 al más alto. El rango de la escuela dentro del resultado del estado compara su API con los resultados de las otras escuelas, dentro de su mismo tipo (primaria, secundaria o preparatoria). Un API de “escuelas similares” refleja cómo se compara una escuela con 100 escuelas semejantes. La tabla muestra los datos recopilados para la clasificación API y los rangos API de las escuelas similares, cuya información está disponible.

Aumento del Índice de Desempeño Académico

La tabla muestra el cambio actual de los puntos obtenidos o perdidos en el API durante los tres años pasados, según el grupo de estudiantes, y los resultados del API de 2010.

Seguridad Escolar

La Escuela Primaria Kitayama tiene un Plan de Seguridad Escolar integral que fue revisado y actualizado por el consejo SSC. El Plan de Seguridad Escolar incluye información sobre las rutinas de emergencia en caso de desastres; los procedimientos para la presentación de informes de abuso infantil; los procedimientos para notificar a los maestros sobre alumnos peligrosos; la póliza de acoso sexual; los procedimientos de ingreso y egreso seguro; las normas y procedimientos sobre la disciplina escolar y la información general de seguridad del entorno escolar. Los padres pueden revisar el Plan de Seguridad Escolar de la escuela Kitayama en la oficina central; abierta de lunes a viernes (8:00 am-3:30 pm). El Plan de Seguridad Escolar se revisó y se actualizó por última vez en octubre de 2010.

Aumento del API – Comparación del Índice de Desempeño Académico 2010

Aumento del API por Grupo — Comparación en 2010

Grupo	Aumento del API en 2010		
	Escuela Tom Kitayama	Distrito Escolar de New Haven	California
Todos los alumnos	828	777	767
Negros o Afroamericanos	■	699	686
Indios Americanos o Nativos de Alaska	■	■	728
Asiáticos	888	864	890
Filipinos	■	824	851
Hispanos o Latinos	772	705	715
Nativos de Hawai o de las islas del Pacífico	■	776	753
Blancos	■	798	838
De dos o más razas	■	795	807
Con desventajas socioeconómicas	763	716	712
Estudiantes de Inglés	795	728	692
Alumnos con discapacidades	■	596	580

■ Sólo se informan los datos correspondientes a los grupos numéricamente significativos.

Nota sobre las evaluaciones API: Sólo se reportan los datos de los grupos numéricamente significativos. Para ser considerado “numéricamente significativo” en el API, el grupo debe tener (1) al menos 50 alumnos con puntaje válido y que totalicen el 15% de los resultados ó (2) un mínimo de 100 alumnos con puntajes válidos en las evaluaciones.

Programa de Intervención Federal

Las escuelas que reciben fondos del Título I podrían ingresar al Programa de Mejoramiento (*Program Improvement, PI*) si no alcanzan el Progreso Anual Adecuado (*Adequate Yearly Progress, AYP*) durante dos años consecutivos en la misma materia de estudio (Inglés y Literatura, y Matemáticas) o sobre el mismo indicador (Índice de Desempeño Académico, API, o en la tasa de graduación). Por cada año adicional que no alcancen el AYP, pasan al próximo nivel de intervención. La tabla siguiente muestra la información del año escolar 2010-11 sobre el estatus de la escuela y el distrito en el Programa de Mejoramiento. Para obtener más información, visite: www.cde.ca.gov/ta/ac/ay/.

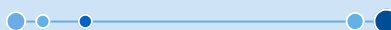
Programa de Intervención Federal

	Escuela Tom Kitayama	Distrito Escolar de New Haven
Estado en el Programa de Mejoramiento (PI)	No en PI	En PI
Primer año en el programa PI	◇	2010-2011
Año de ingreso al programa PI	◇	Año 1
Número de escuelas identificadas para el programa PI		2
Porcentaje de escuelas identificadas para el programa PI		14.3%

◇ No es aplicable.

Aumento del API – Comparación del Índice de Desempeño Académico 2010

Esta tabla muestra el aumento del Índice de Desempeño Académico (API) de la escuela, el distrito y el estado correspondiente al año 2010 por grupo estudiantil.



“Nuestros esfuerzos colaboradores y el espíritu de compañerismo ofrecen el apoyo a cada miembro de nuestra comunidad escolar, ya sea alumno, padre o personal”



Acceso del Público al Internet

El público puede tener acceso a la red Internet a través de las bibliotecas públicas y otros sitios comunitarios (por ejemplo, la biblioteca *California State Library*). El uso del Internet en las bibliotecas se ofrece generalmente por orden de llegada. Algunas restricciones dependen del horario de operaciones, el tiempo límite por usuario (según la disponibilidad), los programas de *software* instalados y la capacidad de impresión.



Progreso Anual Adecuado

Criterios del Progreso Anual Adecuado (AYP)

	Escuela Tom Kitayama		Distrito Escolar de New Haven	
Cumplieron con el AYP General	No		No	
Criterios de AYP	Inglés y Literatura	Matemáticas	Inglés y Literatura	Matemáticas
Tasa de participación	Sí	Sí	Sí	Sí
Porcentaje de dominio	No	No	No	No
Índice API	Sí		Sí	
Tasa de graduación	✧		No	

✧ No es aplicable. La tasa de graduación de los criterios AYP corresponde a las escuelas preparatorias.

Asesores Académicos y Personal de Apoyo

Esta tabla muestra la información de los asesores académicos y el personal de apoyo que labora en la escuela dentro de un horario equivalente de tiempo completo (FTE).

Asesores Académicos y Personal de Apoyo

Asesores académicos	Relación y horario FTE
Número de asesores académicos de tiempo completo (FTE)	0.0
Relación de alumnos por asesor académico	✧
Personal de apoyo	Horario FTE
Asesor (comportamiento social o guía profesional)	0.0
Maestro de biblioteca multimedia (bibliotecario)	1.0
Asistentes profesionales de servicios para la biblioteca multimedia	0.0
Psicólogo	1.0
Trabajador social	0.0
Enfermera	0.0
Especialista en habla, lenguaje y audición	1.0
Especialista en recursos (no docente)	1.0
Otros	0.0

✧ No es aplicable.

Progreso Anual Adecuado

La ley Ningún Niño Debe Quedarse Atrás (*No Child Left Behind, NCLB*) exige que todas las escuelas y distritos cumplan con los requisitos de Progreso Anual Adecuado (*Adequate Yearly Progress, AYP*). Para cumplir con estos estándares, las escuelas públicas y los distritos de California deben alcanzar o superar los criterios en cuatro áreas fundamentales:

1. Tasa de participación en las evaluaciones estatales de Inglés y Literatura, y Matemáticas.
2. Porcentaje de alumnos con nivel de dominio en las evaluaciones estatales de Inglés y Literatura, y Matemáticas
3. Puntajes en el Índice de Desempeño Académico (API)
4. Tasa de graduación para las escuelas preparatorias

La tabla muestra si la escuela alcanzó o falló en el cumplimiento del AYP general, y si cumplió con los requisitos del AYP en el año 2009-10. Para obtener más información, visite el sitio: www.cde.ca.gov/ta/ac/ay/.

Participación de los Padres de Familia

En la Escuela Primaria Kitayama los padres tienen muchas oportunidades para ser parte de nuestra escuela.

El Comité Asesor del Idioma Inglés de Kitayama (ELAC) está compuesto por un grupo de padres y personal que se reúnen para tratar y decidir asuntos que afectan a los alumnos y a los programas plurilingües. Este comité ELAC se reúne oficialmente una vez al mes. El programa plurilingüe se discute regularmente en las reuniones del Consejo Escolar.

El Consejo Escolar (SSC) de la Escuela Kitayama está formado por padres y miembros del personal interesados que se reúnen para analizar y decidir asuntos que afectan directamente a la educación y el aprendizaje del niño. El consejo SSC revisa el Plan Escolar, el presupuesto escolar y cumple muchas otras funciones relacionadas con la escuela. El consejo SSC cuenta con miembros electos que son padres y maestros representantes de cada grado.

Continúa en la página 10

Aptitudes de los Maestros

Información de los Maestros con Credencial de Docentes

Maestros	Distrito Escolar de New Haven		Escuela Tom Kitayama	
	09-10	07-08	08-09	09-10
Con acreditación completa	575	39	44	35
Sin acreditación completa	10	1	1	2
Enseñanza fuera del área de competencia		0	0	0

Asignaciones Incorrectas de Maestros y Puestos Vacantes

La tabla muestra el número de maestros incorrectamente asignados (sin la autorización legal apropiada) y el número de puestos vacantes de maestros (los que no estuvieron ocupados por maestros asignados para enseñar el curso completo desde el principio del año escolar o del semestre). Por favor tome en cuenta que el total de maestros que estuvieron incorrectamente asignados incluye a los maestros de los Estudiantes de Inglés.

Asignaciones Incorrectas y Puestos Vacantes de Maestros

	Escuela Tom Kitayama		
	08-09	09-10	10-11
Asignaciones incorrectas de maestros de los Estudiantes de Inglés	0	0	1
Total de asignaciones incorrectas de maestros	0	0	1
Puestos vacantes de maestros	0	0	0

Maestros que Cumplen con la Ley Ningún Niño Debe Quedarse Atrás

La ley Ningún Niño Debe Quedarse Atrás (*No Child Left Behind, NCLB*) exige que todos los maestros de las áreas académicas básicas estén "altamente capacitados". Esto significa que deberán poseer un título de licenciatura, una credencial apropiada como docentes de California y haber demostrado ser competentes en cada asignatura que enseñan. La tabla muestra información de los maestros que cumplieron con la ley NCLB en el año 2009-10. Para obtener más información sobre las aptitudes de los maestros con respecto a la ley NCLB, visite la página: www.cde.ca.gov/nclb/sr/tq.

Maestros que Cumplen con la Ley NCLB

	Porcentaje de clases en las materias básicas	
	Impartidas por maestros que cumplen con NCLB	Impartidas por maestros que no cumplen con NCLB
Escuela Tom Kitayama	100.0%	0.0%
Todas las escuelas del distrito	95.0%	5.0%
Escuelas con niveles altos de pobreza	66.7%	33.3%
Escuelas con niveles bajos de pobreza	✧	✧

Nota sobre ley NCLB: Se define como escuelas con niveles altos de pobreza a aquéllas instituciones que tienen una participación estudiantil del 75% o mayor en la compra de alimentos a precio reducido o gratuitos. Las escuelas con niveles bajos de pobreza tienen una participación del 25% o menor en estos programas de comida.

✧ No es aplicable.

Aptitudes de los Maestros

La tabla muestra información de las credenciales y aptitudes de los maestros. Para obtener más información, visite el sitio: <http://data1.cde.ca.gov/dataquest/>.



Participación de los Padres de Familia

Continuación de la página 9

La primaria Tom Kitayama Elementary School tiene una Asociación de Padres y Maestros (PTA) que ha sido elegida por los padres. La asociación PTA apoya a la escuela de varias formas: ayuda con voluntarios que asisten en la organización de eventos para recaudar fondos, en los exámenes de salud, en las ferias del libro y en otros programas. Los padres pueden participar además como voluntarios en los salones de clase y ayudando en el program "Kids First".

La junta PTA se reúne una vez por mes luego de nuestras reuniones del SSC.

Para mantener la comunicación con la escuela, los padres reciben semanalmente los "Sobres de los Jueves". Estos sobres contienen notas, boletines informativos o comunicaciones importantes referentes a la escuela o el salón de clases. Los padres devuelven los sobres al día siguiente. El distrito ha establecido un sitio web para el distrito y uno para la Escuela Kitayama. Estos sitios ofrecen información valiosa a los padres. Para acceder al sitio, visite www.nhusd.k12.ca.us y luego seleccione la escuela específica. Si desea comunicarse con el maestro de su hijo, puede hacerlo en el directorio de www.nhusd.k12.ca.us/Kitayama/pages/staff.html.

Contamos además con teléfonos en cada salón de clases. El número de teléfono principal de la escuela es (510) 475-3982. No se permiten llamadas a los salones durante los períodos de instrucción. Cuando ocurre, las llamadas son enviadas a la caja de mensajes.

Información Financiera del Distrito

Esta tabla muestra la información salarial de los maestros del distrito y el personal administrativo, y la compara con los datos estatales de los distritos de tamaño similar, basados en su escalafón de salarios. Los datos de los salarios del distrito no incluyen los beneficios.

Información Financiera del Distrito		
Categoría	Distrito Escolar de New Haven	Distrito de tamaño similar
Sueldo de un maestro principiante	\$48,658	\$41,155
Sueldo de un maestro de rango medio	\$78,584	\$65,379
Sueldo máximo de un maestro	\$102,245	\$85,049
Sueldo promedio del director	\$121,494	\$106,453
Sueldo del superintendente	\$240,085	\$194,802
Porcentaje del presupuesto para los sueldos de maestros	50.1%	39.9%
Porcentaje del presupuesto para los sueldos del personal administrativo	5.7%	5.1%

Información Financiera de la Escuela

La tabla muestra la información del sueldo promedio de los maestros y un desglose de los gastos por estudiante de esta escuela, procedentes de fuentes restringidas y no restringidas.

Información Financiera de la Escuela	
	Escuela Tom Kitayama
Gastos totales por alumno	\$8,170
Gastos por alumno de fuentes restringidas	\$2,377
Gastos por alumno de fuentes no restringidas	\$5,793
Sueldo promedio anual de los maestros	\$74,044

Comparación de la Información Financiera

La tabla muestra los gastos por alumno procedentes de fuentes no restringidas y el salario promedio del maestro. Estos datos son comparados con los datos del distrito y del estado.

Comparación de la Información Financiera		
	Gastos por alumno de fuentes no restringidas	Sueldo promedio anual de los maestros
Escuela Tom Kitayama	\$5,793	\$74,044
Distrito Escolar de New Haven	\$5,492	\$74,219
California	\$5,681	\$66,478
Porcentaje diferencial entre la escuela y el distrito	+5.2%	-0.2%
Porcentaje diferencial entre la escuela y el estado de California	+1.9%	+10.2%

Información Financiera

La información que se muestra en el informe SARC corresponde al año fiscal 2008-09. La información fiscal disponible más actualizada, provista por el estado, está siempre dos años atrasada con respecto al año escolar en curso y un año atrás en relación a la mayor parte de los datos restantes incluidos en este informe. Para obtener información detallada sobre los datos fiscales, visite los sitios: www.cde.ca.gov/ds/fd/cs y www.cde.ca.gov/ds/fd/ec.

Tipos de Servicios Subvencionados

El programa educativo básico de la primaria Tom Kitayama Elementary School cuesta \$6,824 por alumno. Esto cubre el costo de salarios y beneficios, materiales de instrucción, mantenimiento y equipamiento. Recibimos fondos en base al promedio de asistencia diaria de los alumnos (ADA). También recibimos fondos para los siguientes programas: Educación Especial, Título I, Ayuda para el Impacto Económico (EIA), y Adquisición del Lenguaje Inglés (ELAP); así como fondos para pagar a los asistentes profesionales de enseñanza, la capacitación del personal y las intervenciones para los estudiantes.

Informe de Responsabilidad Escolar

La información de este documento es suministrada por el Departamento de Educación de California (CDE), la escuela y la oficina del distrito escolar. Para obtener más información sobre las escuelas y distritos de California, visite [Data-Quest](http://data1.cde.ca.gov/dataquest) en <http://data1.cde.ca.gov/dataquest>. DataQuest es un recurso en línea que brinda informes de responsabilidad escolar, datos de exámenes, matriculación, graduados, abandonos escolares, inscripción en cursos, contratación de personal e información relacionada con los Estudiantes de Inglés.

Todos los datos son precisos hasta febrero de 2011.

Alumnado por Clase

07-08 08-09 09-10

La gráfica muestra los datos acumulados del número promedio de alumnos por clase durante los tres años más recientes.

Distribución del Alumnado — Número de Aulas por Tamaño de Grupo o Clase

Materia de estudio	07-08			08-09			09-10		
	1-22	23-32	33+	1-22	23-32	33+	1-22	23-32	33+
Inglés y Literatura									
Matemáticas									
Ciencias Naturales									
Historia-Ciencias Sociales									

Matrícula y Datos Demográficos

La matrícula total del año escolar 2009-10 fue de **XXX** estudiantes.

Tamaño de la Clase

07-08 08-09 09-10

La gráfica muestra los datos del número promedio de alumnos por clase durante tres años.

Distribución del Alumnado — Número de aulas según el tamaño de la clase

Grado	07-08			08-09			09-10		
	1-20	21-32	33+	1-20	21-32	33+	1-20	21-32	33+
K	X	X	X	X	X	X	X	X	X
1º	X	X	X	X	X	X	X	X	X
2º	X	X	X	X	X	X	X	X	X
3º	X	X	X	X	X	X	X	X	X
Materia de estudio	1-22	23-32	33+	1-22	23-32	33+	1-22	23-32	33+
Ingles y Literatura	X	X	X	X	X	X	X	X	X
Matemáticas	X	X	X	X	X	X	X	X	X
Ciencias Naturales	X	X	X	X	X	X	X	X	X
Historia-Ciencias Sociales	X	X	X	X	X	X	X	X	X

Tamaño de las Clases

07-08 08-09 09-10

Las gráficas muestran los datos del número promedio de alumnos por clase y grupo durante tres años.

Exámenes Estándarizados STAR — Datos comparativos de Tres Años de Todos los Alumnos

Los resultados de los exámenes STAR (*Standardized Testing and Reporting Program*) se evalúan como niveles de conocimiento para comprobar el rendimiento académico de los alumnos en su dominio de los estándares académicos estatales. Los cinco niveles de conocimiento son: **Avanzado** (que excede los estándares estatales), **Dominio** (que alcanza los niveles estatales), **Básico**, **Inferior al básico** y **Muy inferior al básico**. Los estudiantes que obtienen resultados en el nivel de *dominio* o *avanzado* demuestran que han alcanzado el conocimiento de determinados conceptos según la materia. Las siguientes tablas muestran el porcentaje de estudiantes que obtuvieron el nivel de *dominio* o *avanzado* en las áreas de Inglés y Literatura, Matemáticas, Ciencias Naturales e Historia-Ciencias Sociales.

Porcentaje de Alumnos con Nivel de Dominio o Avanzado

	Issl			Distrito Escolar de New Haven			California		
	07-08	08-09	09-10	07-08	08-09	09-10	07-08	08-09	09-10
Inglés y Literatura				49%	52%	53%	46%	50%	52%
Matemáticas				45%	45%	47%	43%	46%	48%
Ciencias Naturales				55%	54%	59%	46%	50%	54%
Historia-Ciencias Sociales				41%	42%	46%	36%	41%	44%

Resultados de los Exámenes STAR por Grupos — Inglés, Matemáticas, Ciencias Naturales e Historia-Ciencias Sociales

Porcentaje de Alumnos con Nivel de Dominio o Avanzado

Grupo	Resultados - Primavera de 2010			
	Inglés y Literatura	Matemáticas	Ciencias Naturales	Historia-Ciencias Sociales
Todos los alumnos del distrito				
Todos los alumnos en la escuela				
Hombres				
Mujeres				
Negros o Afroamericanos				
Indios Americanos o Nativos de Alaska				
Asiáticos				
Filipinos				
Hispanos o Latinos				
Nativo de Hawai o de las islas del Pacífico				
Blancos				
De dos o más razas				
Con desventajas económicas				
Estudiantes de Inglés				
Alumnos con discapacidades				
Alumnos migrantes que reciben servicios educativos				

❖ Los resultados no se muestran cuando el número de alumnos evaluados es de 10 o menos dado que el total de estudiantes en esta categoría es muy reducido para obtener resultados estadísticos o con el fin de proteger la privacidad del estudiante.

Exámenes Estandarizados y Reporte de Resultados

El programa de los exámenes estandarizados STAR (*Standardized Testing and Reporting*) consiste de varios exámenes claves, como son los Exámenes Estandarizados de California (CST), las Evaluaciones Modificadas de California (CMA) y las Evaluaciones de California para el Desempeño Alternativo (CAPA). Los exámenes CST son pruebas de opción múltiple en las áreas de Inglés y Literatura, Matemáticas, Ciencias Naturales e Historia-Ciencias Sociales para distintos grados. Algunos alumnos en grados específicos deben tomar además la prueba de composición escrita.

Los exámenes CST tienen como finalidad conocer el nivel de desempeño académico de los alumnos de California en relación a los Contenidos de Enseñanza Estandarizados. Los conocimientos estándares describen los conceptos y habilidades que los estudiantes deben aprender por materia de estudio y grado.

La evaluación CMA es una prueba modificada para los alumnos que presentan alguna discapacidad de aprendizaje y que estudian bajo un Programa de Educación Individualizada (IEP). La evaluación está diseñada específicamente para los alumnos cuya discapacidad les impide demostrar que han alcanzado el dominio de los conceptos de su grado sin ofrecerles modificaciones.

El examen CAPA es una evaluación alternativa para los estudiantes que presentan una discapacidad cognitiva severa y que son incapaces de presentar los exámenes CST sin adaptaciones o modificaciones, y el CMA igualmente sin ajustes.

Para obtener un reporte completo de todos los exámenes, la tasa de participación, los grupos y los resultados por grados, visite el sitio: <http://star.cde.ca.gov/>. Y si desea conocer más del programa de exámenes STAR, visite la guía en: www.cde.ca.gov/ta/tg/sr/documents/starpkt5intrpts.pdf.

