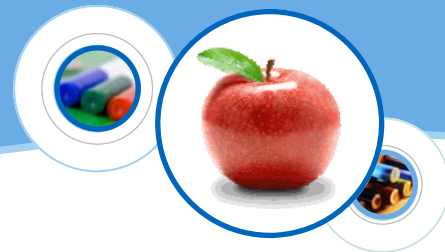


ESCUELA PRIMARIA SEARLES



GRADOS K - 5°

33629 15th Street Union City, CA 94587
Teléfono: (510) 471-2772 Fax: (510) 471-8420
Sitio de Internet: www.nhusd.k12.ca.us

Kari McVeigh
Superintendente
Deborah A. Knoth
Directora

Informe de Responsabilidad Escolar 2007-08

Publicado durante el año escolar 2008-09

Mensaje de la Directora

Los alumnos, el personal y las familias de la Escuela Searles se enorgullecen de pertenecer a una comunidad escolar que establece estándares académicos altos para sus alumnos, dentro de un ambiente responsable. Tratamos y valoramos a cada niño en forma individual y trabajamos juntos para brindarles la mejor educación posible a todos ellos.

La meta de la Escuela Primaria Searles consiste en que todos los alumnos logren su máximo potencial mientras progresan en pos de los estándares correspondientes a su grado. Promovemos la toma de decisiones constructivas con el fin de formar ciudadanos responsables en su sociedad. Trabajamos para que nuestra comunidad escolar aprecie y valore la diversidad étnica que la compone.

Nuestra misión se dirige a enseñar los fundamentos en todas las áreas del plan de estudios, centrándonos en un programa de lecto-escritura equilibrado para que todos los alumnos alcancen el éxito escolar. Comprendemos y valoramos la importancia de la comunicación entre el personal, los padres y la comunidad, y nos esforzamos permanentemente por incrementar las oportunidades de participación de los padres en nuestra familia escolar.

La Escuela Primaria Searles ofrece enseñanza desde kinder hasta 5° grado. Está ubicada en el área este de Union City y cuenta con una población escolar diversa de aproximadamente 750 alumnos. Es atendida por el administrador, 34 maestros de grupo, un maestro de apoyo de Título I, un docente para los Estudiantes de Inglés (EL), el especialista en recursos, un técnico de medios, el maestro de educación física, el especialista de música, el profesional de ciencias, un psicólogo de medio turno, un terapeuta del habla que labora tiempo completo y otro de tiempo parcial, y un conserje de medio turno para el 5° grado. En cuanto al personal de apoyo conocido como "clasificado", contamos con una secretaria, un asistente de oficina, un conserje diurno de tiempo completo y varios conserjes nocturnos de tiempo parcial. Tenemos además 20 asistentes de instrucción profesionales, una auxiliar de enlace con las familias para promover la lecto-escritura, dos asistentes de servicios alimenticios y personal para los programas *Kids First* de cuidado de niños antes y después del horario escolar, compuesto por un especialista del programa y un asistente. El grupo de preescolar *Tri-Cities* (Kidango), ubicado en el plantel, atiende a 45 niños de bajos ingresos.

Todos los salones de clase son integrales; los especialistas ofrecen clases de música, medios, ciencias y educación física para todos los alumnos de 1° a 5° grado. Diariamente, los maestros de 1° a 5° grado tienen reservados 40 minutos para la preparación de sus lecciones. Un maestro de apoyo de lecto-escritura dispone de la mitad de su horario para asistir a los maestros (de kinder a 5° grado) guiándolos y capacitándolos sobre las mejores técnicas de enseñanza de la lecto-escritura.

En la Escuela Searles se hablan más de 24 idiomas diferentes al inglés. Nuestra población estudiantil está compuesta por alumnos latinos, asiáticos (incluyendo asiáticos de India), afroamericanos, blancos, filipinos y nativos de las islas del Pacífico. Varios de nuestros alumnos son Estudiantes de Inglés. Contamos con un maestro auxiliar que brinda instrucción y apoyo a éstos.

Además del programa regular, la Escuela Primaria Searles ofrece servicios para los alumnos con necesidades especiales. El Programa del Especialista en Recursos atiende a 23 estudiantes identificados con problemas de aprendizaje específicos. En el 4° y 5° grado se identificaron 16 alumnos para participar en la Educación de Estudiantes Dotados y Talentosos (*Gifted and Talented*, GATE). Ellos reciben lecciones más extensas e instrucción diferenciada dentro del salón de clase.

Dentro del programa Título I se incluyen 247 alumnos que reciben apoyo y seguimiento a sus necesidades individuales por parte de los maestros. Los equipos de maestros por grado se reúnen semanalmente para diseñar y desarrollar planes de estudios que respondan a las necesidades de todos los alumnos a todos los niveles.



Distrito Escolar Unificado de New Haven

34200 Alvarado Niles Road
Union City, CA 94587
Teléfono: (510) 471-1100
Fax: (510) 471-7108
www.nhusd.k12.ca.us

La misión del Distrito Escolar Unificado de New Haven –asociación compuesta de alumnos, familias, personal y una comunidad diversa–, es desarrollar y facilitar a TODOS los alumnos la facultad para que se conviertan en ciudadanos productivos, responsables y exitosos del siglo XXI; creando un sistema de educación ejemplar e integral que se caracterice por su ambiente de aprendizaje seguro y solidario, y por su plan de estudios exigente e integral que certifique su elevada capacidad académica.

Continúa en la página 2

“Forjando nuestro futuro”



Mensaje de la Directora

Continuación de la página 1

Implementamos el proceso ExCEL (*Excellence: A Commitment to Every Learner*) que agrupa a los alumnos según sus habilidades similares para recibir instrucción en la lecto-escritura durante una hora diariamente. Luego de trabajar con las estrategias acordadas según el grado, los alumnos que no están avanzando lo suficiente son referidos al Equipo de Recursos para Alumnos (*Student Resource Team, SRT*) para desarrollar intervenciones alternativas o adicionales. En este punto se programa una reunión entre el Equipo de Apoyo para Alumnos (*Student Support Team, SST*) y los padres.

La Escuela Searles cuenta con diversos programas *Special Day* (Educación Especial); entre ellos, las clases para niños con discapacidades de aprendizaje leves, severas y graves, y un programa de inclusión total para 31 alumnos con autismo o comportamientos autistas. Nuestros terapeutas del habla atienden a 64 alumnos y un total de 82 estudiantes tienen Planes de Educación Individualizada (*Individualized Education Plans, IEP*).

En la Escuela Primaria Searles tenemos la filosofía de prevenir posibles problemas de aprendizaje. Nuestro programa de educación de conductas se centra directamente en el desarrollo emocional de los alumnos; el personal trabaja conjuntamente para formar al niño de manera "integral" mediante el programa de Educación de Conductas. Creemos que la mejor intervención para los alumnos con un rendimiento inferior a su grado correspondiente tiene lugar en el salón de clase, donde el maestro certificado le puede brindar el apoyo necesario. Los asistentes de instrucción profesionales colaboran en el salón de clase y trabajan con los estudiantes con bajo rendimiento para que el maestro se centre en los niños que necesitan más asistencia. La Escuela Primaria Searles también ofrece instrucción adicional a los alumnos con rendimiento inferior a su grado correspondiente, antes y después de los programas escolares, de acuerdo con la disponibilidad de maestros. Adicionalmente los programas fuera del horario escolar permiten la participación en actividades como música vocal, danza, grabación, tareas escolares y deportes.

La Escuela Primaria Searles fue reconocida como Escuela Distinguida de California en 2004.

Suspensiones y Expulsiones

La tabla muestra el índice de suspensiones y expulsiones (la cantidad total de incidentes divididos entre el total de la matrícula de la escuela) durante el período de tres años más reciente.

Suspensiones y Expulsiones						
	Escuela Searles			Distrito Escolar de New Haven		
	05-06	06-07	07-08	05-06	06-07	07-08
Índice de suspensiones	2.9%	1.8%	4.1%	11.6%	11.0%	13.0%
Índice de expulsiones	0.0%	0.0%	0.0%	0.6%	0.7%	0.5%

Seguridad Escolar

La seguridad y el orden crean un ambiente de aprendizaje propicio para los alumnos. El comité de seguridad trabaja en forma conjunta con el asistente de dirección de la escuela para formular, revisar y actualizar un Plan de Seguridad Integral que incluya todas las situaciones posibles de catástrofes o emergencias.

El Plan de Seguridad escolar incluye:

- Análisis de los delitos escolares recientes
- Procedimientos para la denuncia de maltrato de menores
- Procedimientos en caso de catástrofes (de rutina y emergencia)
- Políticas disciplinarias para las suspensiones y las expulsiones
- Procedimientos para advertir a los maestros sobre alumnos peligrosos
- Política en materia de acoso sexual
- Código de vestimenta escolar que prohíbe el uso de ropa vinculada con pandillas
- Procedimientos de ingreso y egreso seguros de la escuela
- Ambiente seguro y ordenado que posibilite el aprendizaje
- Normas y procedimientos de disciplina escolar

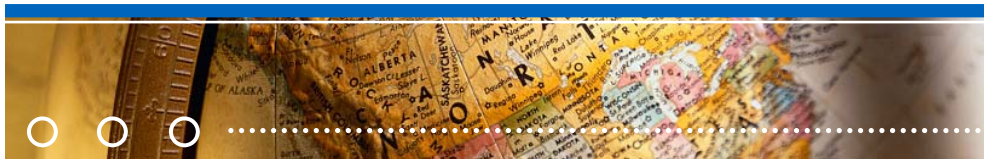
El Plan de Seguridad Escolar se revisó, actualizó y debatió por última vez con el cuerpo docente en febrero de 2008.

Desarrollo Profesional

El Distrito Unificado de New Haven cree firmemente en el desarrollo continuo de las aptitudes profesionales de los miembros del personal. Para ofrecer estas oportunidades, se realizan actividades de desarrollo profesional durante todo el año escolar.

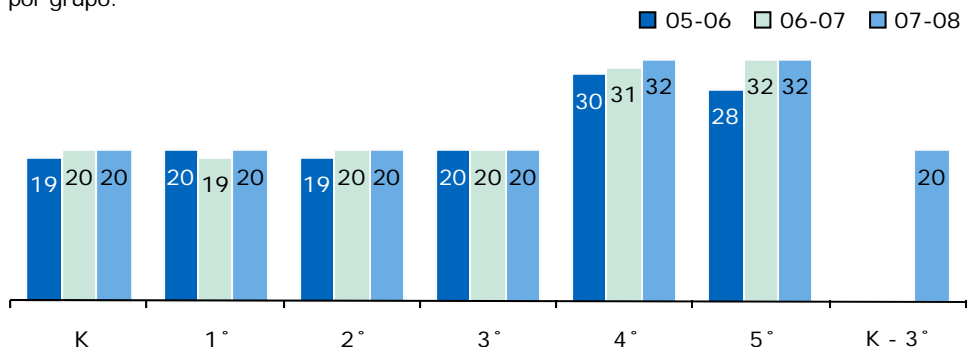
Se brinda capacitación en diferentes momentos: durante los tres días de aprendizaje profesional en agosto; en las reuniones por departamento, por grado o del cuerpo docente del plantel; en los días de horario reducido; fuera del horario escolar; y en los meses de verano. Al participar en estas actividades, los miembros del personal actualizan sus conocimientos y habilidades sobre los contenidos de las materias y en las estrategias de enseñanza. El personal del distrito, los asesores, las universidades o los institutos de enseñanza superior locales y la Oficina de Educación del Condado son quienes brindan oportunidades de este tipo. Los cursos auspiciados por las universidades o institutos superiores y algunos programas de desarrollo profesional auspiciados por el distrito brindan la posibilidad de ascender en la escala salarial. El distrito publica estas actividades de desarrollo profesional en la lista de cursos aprobados del distrito, publicada en su sitio de Internet. Este año, al programar los dos días de agosto de aprendizaje profesional, todas las sesiones del distrito se alinearon con los siguientes lineamientos: Estándares de Contenido, Estándares de California para la Profesión Educativa (CSTP), Tecnología, Igualdad y Diversidad, Educación para Dotados y Talentosos (GATE), Educación Especial y Estudiantes de Idioma Inglés (ELL). Estos lineamientos están vinculados directamente con los Estándares de Inducción de Apoyo y Evaluación para Maestros que se Inician (BTSA) y están alineados con las áreas principales sobre las necesidades de los alumnos en base a nuestros puntajes de evaluaciones y enseñan, en especial, los estándares de contenidos para todos los alumnos, con énfasis en los Estudiantes de Inglés. Las necesidades de desarrollo profesional también se basan en las evaluaciones de las necesidades de los maestros.

Continúa en la página 3



Alumnado por Grupo

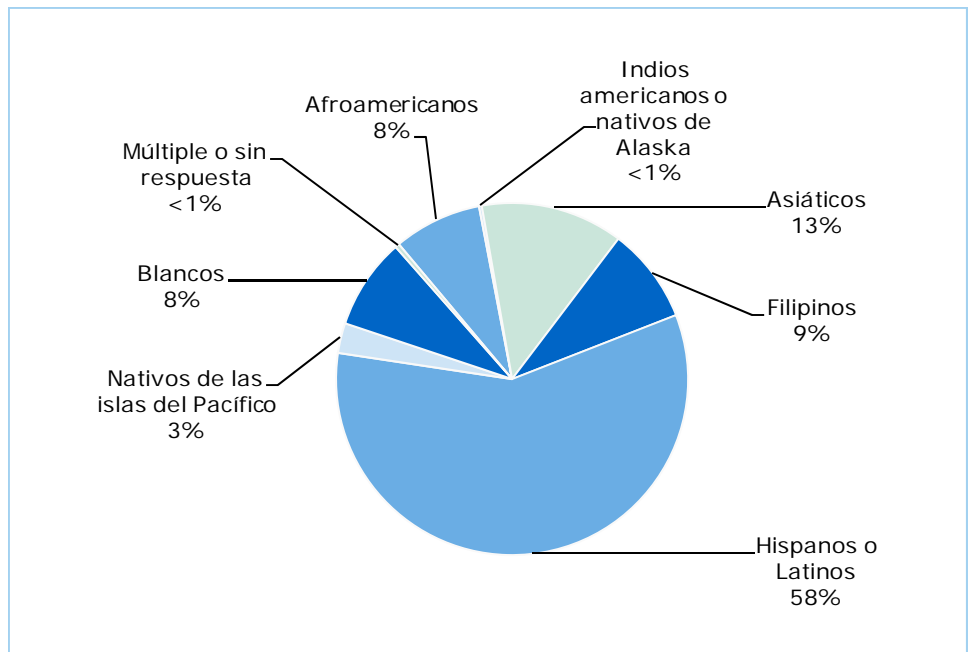
La gráfica muestra los datos acumulados en tres años del número de alumnos promedio por grupo.



Distribución del alumnado — Número de Salones por Grupo									
Grado	05-06			06-07			07-08		
	1-20	21-32	33+	1-20	21-32	33+	1-20	21-32	33+
K	6			6			6		
1°	5	1		7			6		
2°	7			6			7		
3°	5	1		5	1		6		
4°		4			4			3	1
5°		5			3	1		4	
K - 3°							1		

Matrícula y Datos Demográficos

La matrícula total fue de 765 estudiantes durante el año escolar 2007-08.



Desarrollo Profesional

Continuación de la página 2

Este año, el Distrito New Haven desarrolló un plan estratégico creado por un grupo de diferentes miembros; entre ellos, personal, padres, alumnos y ciudadanos. Este plan estratégico incluye numerosas propuestas para el desarrollo profesional y su seguimiento en los próximos cinco años. El objetivo principal será la instrucción y evaluación diseñadas según los estándares, mediante técnicas de enseñanza basadas en la investigación. Se pondrá énfasis en el área de Historia/Ciencias Sociales, como nueva implementación. Ofreceremos además capacitación relacionada al desarrollo de la personalidad y sobre la igualdad y diversidad étnica.

El Programa de Integración de BTSA da apoyo a todos los maestros en su primer y segundo año en el Distrito Unificado de New Haven. Desde 1993, este programa ofrece ayuda a los nuevos maestros, quienes participan en una orientación de dos días para maestros principiantes y reciben apoyo durante todo el año mediante un sistema de diferentes niveles; entre ellos, un maestro guía, un maestro asesor en la escuela, un especialista de BTSA, administradores y otros especialistas. Los maestros nuevos cuentan con un tiempo asignado para la planificación, junto con el maestro guía, y para visitar otros salones de clase. Pueden además asistir al asesoramiento mensual fuera de su horario escolar y a las reuniones de maestros de su grado. El sistema de capacitación entre compañeros para ofrecer apoyo y valoración brinda información a los nuevos maestros y es un método efectivo para que realicen un plan de desarrollo profesional.

Durante los últimos tres años escolares, tuvimos tres días al año reservados al desarrollo profesional del personal.





Condición de las Reparaciones Efectuadas en las Instalaciones

La tabla muestra los resultados de la inspección que se completó recientemente usando el formulario "Herramienta de Inspección de las Instalaciones" (FIT) o una forma equivalente. Esta inspección determina el estatus reparaciones pertinentes de la escuela.

Mejoras y Condiciones de las Instalaciones Escolares				
Elemento Inspeccionado	Estado de la Reparación			
	Bueno	Aceptable	Malo	
Fugas de gas	✓			
Sistemas mecánicos	✓			
Ventanas/puertas/portones (interiores y exteriores)	✓			
Superficies interiores (paredes, pisos y cielo raso)	✓			
Materiales peligrosos (interiores y exteriores)	✓			
Daños estructurales	✓			
Seguridad contra incendios	✓			
Instalaciones eléctricas (interiores y exteriores)	✓			
Control de plagas/insectos	✓			
Bebedores (interiores y exteriores)	✓			
Baños	✓			
Alcantarillado	✓			
Patio de juegos/Jardines y terrenos	✓			
Techos	✓			
Limpieza general	✓			
Resumen general de la condición de la escuela				
	Ejemplar	Bueno	Aceptable	Malo
Resumen general		✓		

Nota: La inspección más reciente de las instalaciones de la escuela se llevó a cabo el 10 de enero de 2008 y la forma de inspección de las instalaciones se completó el 10 de enero de 2008.

Examen de Aptitud Física de California

En la primavera, todos los alumnos de 5º, 7º y 9º grado deben participar en el Examen de Aptitud Física de California (*Physical Fitness Test, PFT*). Este examen mide seis áreas clave de la aptitud física:

1. Capacidad aeróbica
2. Composición corporal
3. Fuerza abdominal
4. Fuerza de extensión del tronco
5. Fuerza de la parte superior del cuerpo
6. Flexibilidad

Con el fin de cumplir con los estándares físicos, los alumnos deben alcanzar un puntaje comprendido dentro de la Zona de Aptitud Física Saludable (*Healthy Fitness Zone, HFZ*) en las seis áreas. Durante el año 2007-08, el 28.9% de los alumnos en 5º grado alcanzó puntaje en el nivel HFZ. Para obtener información más detallada sobre el Examen PFT, visite el sitio en Internet: www.cde.ca.gov/ta/tg/pf/.

Instalaciones Escolares

Seguridad y limpieza: El distrito se esfuerza por garantizar que todas las escuelas sean funcionales y estén limpias y seguras. Para colaborar en este esfuerzo, utiliza un instrumento de inspección de las instalaciones desarrollado por la Oficina de Construcción de Escuelas Públicas del Estado de California. Puede consultar los resultados de esta inspección en la oficina de la escuela y en la Oficina del Distrito. Todos los baños funcionan correctamente.

El personal de mantenimiento del distrito garantiza que las reparaciones necesarias para mantener la escuela en buenas condiciones y funcionamiento se realicen de manera oportuna. Se utiliza un proceso de orden de trabajo para certificar un servicio eficaz, dar prioridad a las reparaciones de emergencia y realizar las reparaciones de manera oportuna.

En el año escolar 2004-05, el Consejo Administrativo del Distrito aprobó proyectos de mantenimiento diferido para esta escuela que se utilizaron para reparar y renovar el sistema de espuma del techo en tres lugares: la sala de equipos del Sector 1, el pasillo cubierto del centro multimedia y los baños del Sector 2. En 2005-06 se reparó y renovó el sistema de espuma del techo en el pasillo cubierto, ubicado al lado del salón de usos múltiples, y se instalaron nuevos sistemas de espuma en los techos de los salones de clase portátiles 37 y 38. Se selló también la superficie asfáltica del patio de juegos y se instalarán cisternas de recolección de desagües pluviales en el campo, con el fin de evitar la acumulación de agua.

El distrito cuenta con un equipo móvil de mantenimiento preventivo que realiza dos visitas al año, en el otoño y la primavera. El personal encargado de este programa realiza mantenimiento preventivo e inspecciones de seguridad en los sistemas de calefacción, ventilación y aire acondicionado, los juegos del patio, los techos y otros componentes importantes de las instalaciones. Si el tiempo lo permite, el equipo realiza trabajos de menor importancia.

Continúa en la página 5



Instalaciones Escolares

Continuación de la página 4

Planeación y proceso de limpieza: El Consejo Administrativo del Distrito adoptó estándares de limpieza para todas las escuelas del distrito. Se puede obtener un resumen en la oficina escolar o en la oficina central del distrito. Durante todo el año escolar, cada escuela tiene asignado personal que labora el horario diurno, vespertino y nocturno.

El director(a) se comunica diariamente con el conserje y le da instrucciones sobre las tareas adicionales que no están incluidas en su cronograma diario y le informa del estado de las instalaciones. El administrador de operaciones realiza visitas periódicas a la escuela para evaluar el desempeño del personal de mantenimiento. El distrito cuenta con un equipo móvil para el mantenimiento preventivo que realiza como mínimo cuatro visitas al año. Este equipo se encarga de limpiar alfombras y pisos de vinilo, realizar acabados y limpiar a fondo los pisos y las paredes de los baños, e informa sobre cualquier otro tipo de reparación necesaria.

El equipo de revisión de mantenimiento inspecciona la escuela dos veces al año. Los informes del equipo se convierten en órdenes de trabajo cuando corresponde, o se dan instrucciones al director o vigilante del plantel para solucionar determinados problemas. Estas inspecciones también se utilizan para el informe anual del fallo *Williams Settlement* dirigido al consejo.

Antigüedad de los edificios escolares: Esta escuela cuenta con 46 salones de clase (entre éstos 25 portátiles), un salón de usos múltiples, un centro multimedia (portátil) y un edificio para la administración.

Los edificios permanentes se construyeron en:

- 1957: 7 Salones de clase, modernizados en 1977
- 1959: 2 Salones de clase, modernizados en 1977
- 1959: Administración, modernizada en 1991
- 1963: Salón de usos múltiples, modernizado en 1997
- 1963: 12 Salones de clase, modernizados en 1997

Los edificios portátiles se construyeron en:

- 1985: Centro multimedia
- 1989: 7 Salones de clase
- 1991: 1 Salón de clase (Educación Especial)
- 1995: 4 Salones de clase
- 1996: 1 Salón de clase
- 1997: 9 Salones de clase
- 1999: 2 Salones de clase (construidos en 1993, traídos de *Barnard-White*)
- 1999: 2 Salones de clase (construidos en 1997, traídos de *Pioneer*)
- 1999: 1 Módulo para baños

Estado: Todos los edificios están en buen estado estructural y se encuentran en buenas condiciones en cuanto a su conservación y apariencia.

Plantel y características: El plantel tiene capacidad para 900 alumnos. Además de los salones de clase y los edificios mencionados, la escuela cuenta con dos patios equipados con juegos, áreas de asfalto al aire libre con señalizaciones para diferentes juegos y actividades, y un espacio verde abierto para el programa de educación física y las actividades recreativas. Todos los salones de clase tienen acceso a Internet. Las instalaciones cumplen con los requisitos de la ley de Estadounidenses con Discapacidades (*Americans with Disabilities Act*, ADA).

Proyectos de modernización y mejoras: Se eliminó el área pavimentada en declive del salón 25 y se nivelará para que cumpla con los reglamentos de acceso de la ley de Estadounidenses con Discapacidades (ADA) y para mejorar el control de los desagües.

En el año 2006-07 se utilizaron fondos de bonos locales (Medida A) para cambiar el equipamiento del patio de juegos del kínder y el cerco perimetral de alambre de 4 pies. Se colocó un cerco de hierro forjado de 8 pies para mejorar la seguridad y reducir el vandalismo en este patio. Se eliminó el área pavimentada entre los sectores I y II y se niveló para mejorar el acceso de los peatones y el desagüe. Se pintó el exterior de la escuela, se instalaron cercas y portones de hierro forjado para reducir el vandalismo en el equipamiento de los patios de juegos y para minimizar el acceso público durante las horas no escolares. Se instalaron además equipos nuevos en el patio de juegos del kínder con una nueva superficie para rellenar.

Instalaciones Escolares

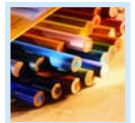
Continuación de la izquierda

En el año 2007-08 se cambió la espuma del techo del edificio administrativo y de los salones de clase del 1 al 11 y del 13 al 24. Se colocará un techo nuevo de espuma en los salones 25, 28, 29 y en los baños de los niños y las niñas. Se pavimentará además el patio de tierra detrás de los salones 39 al 46.

Proyectos nuevos de construcción de la escuela o mejoras:

Se volvió a pintar todo el exterior de la escuela en el verano de 2007. En el verano de 2008, se repavimentó el área de kínder y se instaló una barrera de concreto para raíces y un asiento alrededor del árbol. La escuela se extendió con la instalación de asfalto para el área de juego.

El distrito participa en el Programa de Mantenimiento Estatal Diferido el cual facilita fondos proporcionales para ayudar a las escuelas del distrito con gastos para reparaciones mayores o cambios de las instalaciones tales como techos, plomería, calefacción, aire acondicionado, sistema eléctrico, pintura interior o exterior y pisos. Durante el año escolar 2008-09, el distrito presupuestó \$1,497,909 para el Programa de Mantenimiento Diferido. Esto representa el 1.37% del presupuesto del fondo general del distrito escolar.



Continúa en la barra lateral



Libros de Texto y Materiales Didácticos

El Distrito Escolar Unificado de New Haven (NHUSD) selecciona los libros de texto y materiales de instrucción basados en los estándares de las listas más recientes aprobadas por el Estado y por el Consejo Administrativo Local. El cronograma de selección de libros concuerda con los ciclos de los contenidos y los parámetros del plan de estudios adoptados por el Consejo de Educación del Estado.

Se tienen en cuenta todos los programas de la lista aprobada por el Estado, desde kinder hasta el 8° grado.

Se contacta a los editores para que realicen presentaciones y faciliten muestras del proceso de implementación. Los comités del distrito (integrados por maestros, entre ellos los maestros de Educación Especial y de desarrollo del Idioma Inglés) analizan los programas. Cada comité tiene en cuenta las necesidades de los alumnos y los objetivos del plan de estudios de la escuela; se presta atención a los estándares estatales de un área determinada del currículo escolar. Luego de un análisis intenso y mediante el uso de la rúbrica y formato dados, para redactar los puntos fuertes y débiles en el informe, el comité recomienda un programa basado en los criterios establecidos.

El programa recomendado se muestra durante 30 días en el Centro de Servicios Educativos para que la comunidad tenga la oportunidad de revisar los materiales. Luego se envía la recomendación al Consejo Escolar del NHUSD para la aprobación final.

Durante el año 2007-08 todas las escuelas primarias distribuyeron entre los alumnos de kinder a 5° grado los libros seleccionados por el distrito, y aprobados por el Estado, en las áreas de Lectura/Lenguaje en Inglés, Matemáticas, Historia-Ciencias Sociales y Ciencias Naturales.

El Distrito Escolar Unificado de New Haven (NHUSD) revisa el inventario de los textos anualmente y adquiere los libros adicionales necesarios para garantizar que todos los alumnos cuenten con sus propios libros de texto y sus materiales didácticos para uso en el aula y para llevar a casa. El Consejo de Educación del NHUSD expide una resolución anual que garantiza la cantidad completa de materiales de instrucción para todos los alumnos.

Calidad de los Libros de Texto		
Materia de Estudio	Libro de Texto	Año que se Introdujo
Inglés-Lenguaje	Houghton Mifflin: <i>Reading California</i>	2002
Matemáticas	Scott Foresman: <i>California Mathematics</i>	2001
Ciencias Naturales	Macmillan/McGraw-Hill: <i>California Science</i>	2008
Historia-Ciencias Sociales	Harcourt School Publishers: <i>Reflections</i>	2006

Disponibilidad de los Libros de Texto y Materiales Didácticos

Disponibilidad de los Libros de Texto y Materiales Didácticos	
Materia de Estudio	Porcentaje de Alumnos que Carecen de Libros de Texto y Materiales de Instrucción Asignados
Lectura/Lenguaje	0%
Matemáticas	0%
Ciencias Naturales	0%
Historia-Ciencias Sociales	0%
Artes Visuales y Actuación	0%
Idioma Extranjero	◇
Salud	◇

Nota: La fecha más reciente en que se recopiló y verificó esta información fue el 25 de agosto de 2008.

◇ No es aplicable.

Participación de los Padres

El Consejo Escolar (*School Site Council, SSC*) se reúne todos los meses para controlar y planificar la asignación de los fondos de educación compensatorios. Los integrantes del SSC trabajan arduamente para aumentar el número de padres voluntarios de la Escuela Searles.

La Comunidad de Padres y Maestros (*Parent Teacher Community, PTC*) trabaja en forma conjunta para planificar y organizar actividades de recaudación de fondos y de reconocimientos de los alumnos. Los miembros del PTC también se ofrecen como voluntarios durante el año para ayudar con eventos especiales como la entrega de premios por tener asistencia perfecta, los exámenes de vista y audición, los días de fotografías, los desayunos con "café moca" para papás y maestros y la orientación para los papás de kínder. Estos miembros cumplen un papel muy importante en los distintos programas e incentivos que brindamos en la Escuela Searles.

Los maestros invitan a los padres a ayudar en los salones de clase y participar en los eventos "Trae a tus Padres" y "Trae a tus Abuelos" a la escuela. Los eventos "Noche de Regreso a Clases", la "Casa Abierta para Todos" y los Conciertos de Invierno y Primavera se organizan para incluir más extensivamente a los padres y poner énfasis en las clases individuales y las actividades especiales. Durante la semana "Apaga tu Tele", las tardes en familia ofrecen divertidas y variadas actividades para las familias. Impartimos clases para los papás durante el año para mantenerlos actualizados sobre el plan de estudios, las técnicas de enseñanza que se emplean para alcanzar los estándares académicos de California, y para fomentar la participación de los padres en la educación de sus hijos.

Si desea más información sobre cómo participar, comuníquese con Luz Ponce (mediadora de la comunidad) al (510) 471-2772 extensión 205.



Resultados de los Exámenes Estandarizados de California

Los Exámenes Estandarizados de California de opción múltiple (*California Standards Tests, CST*), son parte del Reporte de Exámenes Estandarizados (STAR) y se aplican únicamente a los alumnos de las escuelas públicas de California. Estos exámenes determinan el rendimiento en los Contenidos Académicos Estandarizados de California, y reflejan el éxito alcanzado de lo que deben aprender los alumnos en cada grado y materia.

Porcentaje de Alumnos con Nivel de Dominio o Avanzado									
	Escuela Searles			Distrito Escolar de New Haven			California		
	05-06	06-07	07-08	05-06	06-07	07-08	05-06	06-07	07-08
Inglés-Lenguaje	37%	41%	43%	46%	46%	49%	42%	43%	46%
Matemáticas	48%	47%	48%	43%	41%	45%	40%	40%	43%
Ciencias Naturales	39%	23%	55%	42%	45%	55%	35%	38%	46%

Resultados de los Exámenes CST por Grupos de Alumnos Inglés-Lenguaje, Matemáticas y Ciencias Naturales

Porcentaje de Alumnos con Nivel de Dominio o Avanzado			
Grupo	Resultados - Primavera 2008		
	Inglés-Lenguaje	Matemáticas	Ciencias Naturales
Hombres	38%	47%	51%
Mujeres	47%	49%	59%
Con desventajas económicas	32%	40%	47%
Estudiantes de Inglés	21%	34%	36%
Alumnos con discapacidades	18%	38%	❖
Alumnos migrantes que reciben servicios educativos	21%	35%	❖
Afroamericanos	29%	29%	❖
Indios Americanos o Nativos de Alaska	❖	❖	❖
Asiáticos	65%	75%	72%
Filipinos	51%	46%	42%
Hispanos o Latinos	37%	44%	51%
Nativos de las Islas del Pacífico	42%	47%	❖
Blancos	68%	61%	❖

❖ Los porcentajes no se muestran cuando el total de alumnos que presentó el examen fue de 10 o menor; dado que este número es muy reducido para dar resultados estadísticos o para proteger la privacidad del estudiante.

Exámenes Estandarizados de California

En el examen STAR de 2008, los alumnos de 2° a 11° grado presentaron las pruebas de Inglés-Lenguaje y de Matemáticas. Los alumnos de 4° y 7° tuvieron además que hacer la prueba de composición escrita. Los alumnos de 8° y 11° grado tomaron el examen de Historia-Ciencias Sociales, y los estudiantes de 5°, 8° y 10° grado presentaron la prueba de Ciencias Naturales. Si los alumnos estuvieron inscritos en cursos de Ciencias Naturales y de Historia-Ciencias Sociales, se les aplicó un examen extra de fin de cursos.

Dado que los Exámenes Estandarizados de California muestran el grado de desempeño de los estudiantes en sus materias de estudio y no en comparación con otros estudiantes, los resultados se reportan en cinco niveles de desempeño:

- **Avanzado** (*supera los Estándares del Estado*)
- **Dominio** (*cumple con los Estándares*)
- **Básico**
- **Inferior al básico**
- **Muy inferior al básico**

Los alumnos que obtienen un puntaje de nivel de dominio o avanzado cumplen con los Estándares del Estado en esa materia de estudio.

Las tablas muestran el porcentaje de alumnos que obtuvo un puntaje de nivel de dominio o avanzado en las materias de Inglés-Lenguaje, Matemáticas y Ciencias Naturales. Para obtener un reporte completo de los subgrupos y sus resultados según el grado, visite el sitio web: <http://star.cde.ca.gov/>.





Progreso Anual Adecuado

Criterios del Progreso Anual Adecuado (AYP)				
	Escuela Searles		Distrito Escolar de New Haven	
Cumplieron con el AYP general	No		No	
Criterios de AYP	Inglés-Lenguaje	Matemáticas	Inglés-Lenguaje	Matemáticas
Tasa de participación	Sí	Sí	Sí	Sí
Porcentaje de dominio	No	Sí	No	No
API (Índice de Desempeño Académico)	Sí		Sí	
Tasa de graduación	✧		Sí	

✧ No es aplicable. La tasa de graduación para los criterios AYP corresponden a las escuelas preparatorias.

Progreso Anual Adecuado

La ley Ningún Niño Debe Quedarse Atrás (*NCLB*) exige que todas las escuelas y distritos cumplan con los requisitos de Progreso Anual Adecuado (*Adequate Yearly Progress, AYP*). Para cumplir con éstos, las escuelas públicas y los distritos de California deben alcanzar o superar los criterios de cuatro áreas fundamentales:

1. Tasa de participación en las evaluaciones estatales
2. Porcentaje de alumnos con nivel de dominio en las evaluaciones estatales
3. Puntajes del Índice de Desempeño Académico (API)
4. Tasa de graduación para las escuelas preparatorias

La tabla muestra si la escuela alcanzó o no el AYP general y si cumplió o no con los criterios del AYP en el año 2007-08. Para obtener un reporte detallado del AYP, por favor visite el sitio: www.cde.ca.gov/ta/ac/ay/.

Índice del Desempeño Académico

Rangos del Índice de Desempeño Académico (API) Comparación de tres años			
	04-05	05-06	06-07
Rango API estatal	5	6	5
Rango API de escuelas similares	5	5	5

Índice de Desempeño Académico

El Índice de Desempeño Académico (*Academic Performance Index, API*) es una medida anual del desempeño académico y el progreso de las escuelas en California. El API es un puntaje en una escala de 200 a 1,000 en la cual 800 es el objetivo para todo el Estado. Las escuelas se clasifican en diez categorías de igual tamaño, de 1 (más baja) a 10 (más alta). La clasificación del API entre escuelas similares refleja cómo se compara una escuela con 100 "escuelas similares" agrupadas estadísticamente. Las tablas muestran los datos recopilados durante tres años para la clasificación y el aumento en del API. Para obtener mayor información, visite el sitio web: www.cde.ca.gov/ta/ac/ap/.

Aumento del API por Grupo de Alumnos — Comparación de Tres Años				
Grupo	Cambio API actual			Puntaje API 2007-08
	05-06	06-07	07-08	
Todos los alumnos en la escuela	9	-7	13	768
Afroamericanos	■	■	■	■
Indios Americanos o Nativos de Alaska	■	■	■	■
Asiáticos	■	■	■	■
Filipinos	■	■	■	■
Hispanos o Latinos	4	9	20	750
Nativos de las Islas del Pacífico	■	■	■	■
Blancos	■	■	■	■
Con desventajas socioeconómicas	13	2	19	736
Estudiantes de Inglés	34	8	2	751
Alumnos con discapacidades	■	■	■	■

■ Sólo se reporta los datos de los grupos numéricamente significativos.

Nota sobre las evaluaciones: Sólo se reportan los datos de los subgrupos numéricamente significativos. Es posible que los datos no aparezcan si los subgrupos étnicos/raciales con desventajas socioeconómicas u otros subgrupos (1) comprenden menos de 100 alumnos con puntajes válidos en el examen o (2) comprenden menos del 15% de la población escolar examinada, e incluyen menos de 50 alumnos con puntaje válido.

Aptitudes de los Maestros

Información de los Maestros con Credencial de Docentes				
Maestros	Distrito Escolar de New Haven	Escuela Searles		
		07-08	05-06	06-07
Con acreditación completa	627	40	39	42
Sin acreditación completa	34	2	1	1
Enseñanza fuera del área de competencia		◆	2	0

◆ Esta información no está disponible.

Asignaciones Incorrectas de Maestros y Puestos Vacantes

La tabla muestra el número de maestros incorrectamente asignados (sin la autorización legal apropiada) y el número de puestos vacantes de maestros (los que no estuvieron ocupados por maestros asignados para enseñar el curso completo desde el principio del año escolar o del semestre). Por favor tome en cuenta que el total de maestros que estuvieron incorrectamente asignados incluye a los maestros de los Estudiantes de Inglés.

Asignaciones Incorrectas y Puestos Vacantes de Maestros			
Maestros	Escuela Searles		
	06-07	07-08	08-09
Asignaciones Incorrectas de Maestros de Estudiantes de Inglés	0	3	2
Total de asignaciones incorrectas de maestros	0	4	2
Puestos vacantes de maestros	0	0	0

Maestros que cumplen con la ley “Ningún Niño Debe Quedarse Atrás”

La ley “Ningún Niño Debe Quedarse Atrás” (*No Child Left Behind, NCLB*) exige que todos los maestros de las áreas académicas básicas estén “altamente capacitados”. Esto significa que deban poseer un título de licenciatura, una credencial apropiada como docentes de California y haber demostrado ser competentes en cada asignatura que enseñan. La tabla muestra información del año 2007-08. Para obtener más información sobre las aptitudes de los maestros con respecto a la ley NCLB, visite la página www.cde.ca.gov/nclb/sr/tq.

Cursos básicos impartidos por maestros que cumplen con la ley NCLB		
	% de clases impartidas por maestros que cumplen con la ley NCLB	% de clases impartidas por maestros que no cumplen con la ley NCLB
Escuela Searles	100.0%	0.0%
Todas las escuelas del distrito	94.7%	5.3%
Escuelas con niveles altos de pobreza	◆	◆
Escuelas con niveles bajos de pobreza	100.0%	0.0%

◆ Esta información no está disponible.

Asesores Académicos

Número de Asesores Académicos (FTE)	Relación de Alumnos por Asesor Académico
0.0	0.0

Aptitudes de los Maestros

La tabla muestra información de las credenciales y aptitudes de los maestros. Para obtener más información al respecto, visite el sitio: <http://data1.cde.ca.gov/dataquest/>.



Acceso del Público al Internet

El público puede tener acceso a la red Internet en las bibliotecas públicas y otros sitios públicos como son la Biblioteca del Estado (*California State Library*). El acceso al Internet en las bibliotecas y otros sitios públicos se ofrece generalmente por orden de llegada. Algunas restricciones incluyen el horario de operación, el tiempo límite para usar la computadora (dependiendo de la disponibilidad de ésta), los programas instalados y la capacidad de impresión de los documentos.

Personal de Apoyo

A continuación se enumera el personal de apoyo de la escuela y su equivalente de tiempo completo (FTE):

• Maestro de biblioteca multimedia	1.0
• Asistentes profesionales de servicios para la biblioteca multimedia	0.0
• Psicólogo	0.0
• Trabajador social	0.0
• Enfermera	0.0
• Especialista en habla, lenguaje y audición	1.0
• Especialista en recursos (no docente)	1.0
• Otros	0.0

Programa de Intervención Federal

Las escuelas que reciben fondos del Título I podrían ingresar al Programa de Mejoramiento (*Program Improvement, PI*) si no alcanzan el Progreso Anual Adecuado (*Adequate Yearly Progress, AYP*) durante dos años consecutivos en la misma materia de estudio (Inglés-Lenguaje y Matemáticas) o sobre el mismo indicador (Índice de Desempeño Académico, API o en la tasa de graduación). Por cada año adicional que no alcancen el AYP, pasan al próximo nivel de intervención. La tabla muestra la información del año escolar 2008-09. Para obtener más información visite: www.cde.ca.gov/ta/ac/ay.

Intervención Federal – Programa de Mejoramiento (PI)		
	Escuela Searles	Distrito Escolar de New Haven
Estado en el Programa de Mejoramiento	No en el PI	No en el PI
Primer año en el Programa de Mejoramiento	◇	◇
Año de ingreso al Programa de Mejoramiento	◇	◇
Cantidad de escuelas identificadas para el Programa PI		1
Porcentaje de escuelas identificadas para el Programa PI		7.1%

◇ No es aplicable.

Información Financiera

La información que se muestra es del año escolar 2006-07 porque la información fiscal disponible más actualizada brindada por el Estado está siempre dos años atrasada con respecto al año escolar actual y un año atrasada con respecto a la mayor parte de los demás datos incluidos en este informe.

Información Salarial del Distrito – No Incluye Beneficios		
Rango	Distrito Escolar de New Haven	Distrito de tamaño similar
Sueldo de un maestro principiante	\$46,096	\$39,708
Sueldo de un maestro de rango medio	\$73,838	\$63,805
Sueldo máximo de un maestro	\$96,627	\$82,081
Sueldo promedio del director (Primaria)	\$112,884	\$102,166
Sueldo promedio del director (Secundaria)	\$123,500	\$107,816
Sueldo promedio del director (Preparatoria)	\$140,229	\$116,474
Sueldo del superintendente	\$225,103	\$183,478
% del presupuesto para los sueldos de maestros	49.2%	40.6%
% del presupuesto para los sueldos del personal administrativo	6.1%	5.2%

Información financiera				
	Gastos totales por alumno	Gastos por alumno de fuentes restringidas	Gastos por alumno de fuentes no restringidas	Sueldo promedio de los maestros
Escuela Searles	\$8,285	\$3,315	\$4,970	\$70,439
Distrito Escolar de New Haven			\$5,048	\$73,839
California			\$5,300	\$63,458
% de diferencia entre la escuela y el Distrito			-1.6%	-3.0%
% de diferencia entre la escuela y el Estado			-6.6%	9.9%

Tipos de Servicios Subvencionados

La Escuela Primaria Searles ha seleccionado convertirse en escuela con programa escolar general. Trabajamos para resolver las necesidades específicas de cada estudiante y para mejorar el programa, de manera tal, en el que 85% de la población estudiantil adquiera el dominio académico para el año 2010. El Consejo Escolar (SSC) de la Escuela Primaria Searles y el personal fungirán en el equipo de planeación escolar. El presidente del Programa Académico y de Instrucción del Distrito Unificado de New Haven, Sr. Glynn Thompson, ha aceptado asumir el papel de facilitador de asistencia técnica.

Los fondos del distrito y de la escuela cubren los costos de salarios y beneficios, materiales, mantenimiento y equipamiento del programa básico de la Escuela Searles. Recibimos fondos en base a la asistencia diaria promedio de los alumnos (ADA). Los fondos de la Lotería se usan para complementar el programa regular. También recibimos fondos para ayudar a los alumnos con necesidades especiales, fondos del Título I para ayudar a los alumnos con rendimiento muy por debajo de su grado, y Asistencia contra el Impacto Económico (EIA) para ayudar a los Estudiantes de Inglés. Adicionalmente, los fondos del Programa de Mejoras de la Escuela y la Biblioteca (SLIP) se utilizan para cumplir con los objetivos de nuestro Plan Individual de Rendimiento Escolar.

SARC: La información de este documento es suministrada por el Departamento de Educación de California (CDE), la escuela y la oficina del distrito escolar. Para obtener más información sobre las escuelas y distritos de California, visite DataQuest en <http://data1.cde.ca.gov/dataquest>. DataQuest es un recurso en línea que brinda informes de responsabilidad escolar, datos de exámenes, matriculación, graduados, abandonos escolares, inscripción en cursos, contratación de personal e información referida a Estudiantes de Inglés.

Todos los datos son precisos hasta febrero de 2009.